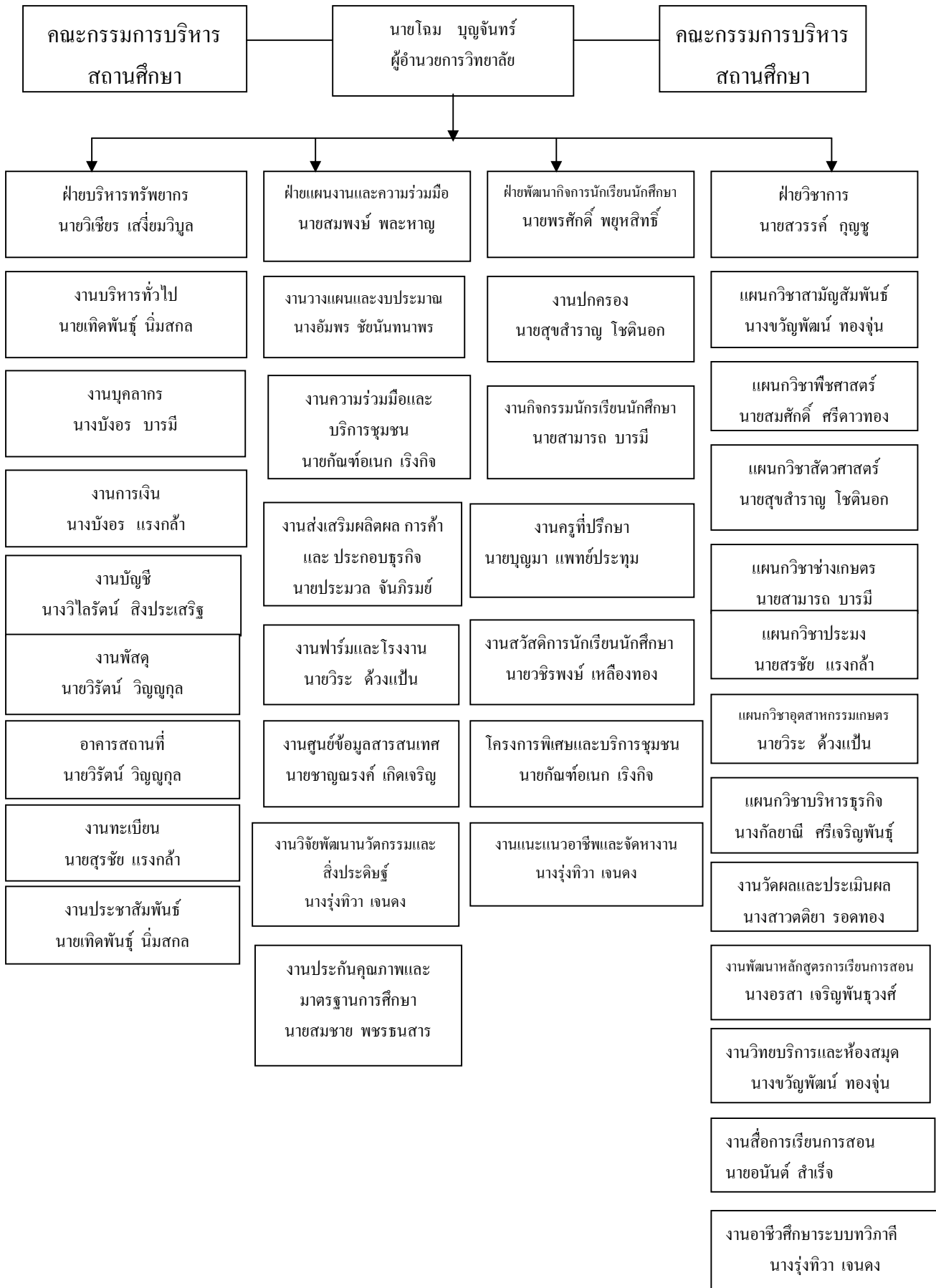


แผนภูมิบริหารสถานศึกษา

วิทยาลัยเกษตรและเทคโนโลยีสระแก้ว



สำนักงานคณะกรรมการการอาชีวศึกษา

สำนักงานคณะกรรมการการอาชีวศึกษาได้ดำเนินการในการผลิตและพัฒนากำลังคน เพื่อสนองตอบความต้องการกำลังคนในการพัฒนาประเทศ โดยในปี 2551 ได้สร้างภาพลักษณ์ที่ดีให้การอาชีวศึกษา เพื่อสร้างความนิยมในการเรียนวิชาชีพให้กับสังคม มีเป้าหมายเพื่อเพิ่มปริมาณผู้เรียน ในขณะที่เดียวกันได้ใช้กิจกรรมการบริการสังคมในโครงการและวาระพิเศษต่างๆเพื่อให้สังคมได้รับรู้ถึงศักยภาพของผู้เรียนอาชีวศึกษา และเป็นการสร้างประสบการณ์ให้กับผู้เรียนทั้งในด้านการฝึกงานวิชาชีพและปลูกฝังสำนึกการบริการสังคม นอกจากนี้ได้เน้นเครือข่ายความร่วมมือกับทุกภาคส่วนให้เข้ามาร่วมรับผิดชอบและมีบทบาทในการจัดการอาชีวศึกษาร่วมกันมากขึ้น ผลการดำเนินการดังกล่าวในปี 2551 ช่วยทำให้การอาชีวศึกษาเป็นที่รู้จักกับสังคมมากขึ้น และกลุ่มเป้าหมายต่างต้องการเข้าสู่ระบบอาชีวศึกษา ดังนั้นในปี 2552 นี้ สำนักงานคณะกรรมการการอาชีวศึกษา จึงต้องการที่จะพัฒนาด้านคุณภาพให้เพิ่มขึ้นควบคู่ไปกับปริมาณผู้เรียน และขยายบทบาทการจัดการอาชีวศึกษาสำหรับผู้เรียนที่เป็นผู้มีงานทำแล้ว ผู้ที่ต้องการพัฒนาศักยภาพ และผู้ที่กำลังหางานทำให้มากขึ้น และให้ความสำคัญกับการค้นหา พัฒนา เผยแพร่ นวัตกรรม เทคโนโลยีเพื่อสร้าง และพัฒนาอาชีพให้เกิดประโยชน์ในเชิงพาณิชย์ จึงได้กำหนดแผนปฏิบัติการในปีงบประมาณ 2552 ไว้ดังนี้

วิสัยทัศน์

สำนักงานคณะกรรมการการอาชีวศึกษา เป็นองค์กรหลักที่มุ่งมั่นผลิตและพัฒนากำลังคนอาชีวศึกษาให้มีคุณภาพและมาตรฐาน สอดคล้องกับการพัฒนาเศรษฐกิจและสังคม ส่งผลต่อการเพิ่มขีดความสามารถในการแข่งขันของประเทศ

พันธกิจ

- จัดการอาชีวศึกษาและฝึกอบรมวิชาชีพให้มีคุณภาพมาตรฐาน
- ขยายโอกาสทางการศึกษาวิชาชีพ อย่างทั่วถึงและเสมอภาค
- วิจัย สร้างนวัตกรรม พัฒนาองค์ความรู้ เพื่อการพัฒนาอาชีพ

ในการผลักดันให้วิสัยทัศน์และพันธกิจบรรลุตามเป้าหมายนั้น สำนักงานคณะกรรมการการอาชีวศึกษาได้กำหนดยุทธศาสตร์ไว้ 6 ยุทธศาสตร์ 35 กลยุทธ์ ดังนี้

ยุทธศาสตร์ที่ 1 : การพัฒนาการจัดการอาชีวศึกษาและการฝึกอบรมวิชาชีพให้มีคุณภาพ

มาตรฐาน

สำนักงานคณะกรรมการการอาชีวศึกษามีภารกิจเกี่ยวกับการจัดการอาชีวศึกษาและการฝึกอบรมวิชาชีพโดยคำนึงถึงคุณธรรมและความเป็นเลิศทางวิชาชีพ

การพัฒนาการจัดการอาชีวศึกษาและฝึกอบรมวิชาชีพ จะเน้นการผลิตกำลังคนให้มีคุณภาพมาตรฐาน มีเส้นทางอาชีพที่ชัดเจน เพื่อสนับสนุนขีดความสามารถในการแข่งขันของประเทศ ตลอดจนให้มี

การรับรองสมรรถนะของบุคคลในการประกอบอาชีพ เสริมสร้างทักษะการเป็นผู้ประกอบการ และสร้างค่านิยมที่ดีต่อการอาชีวศึกษา โดยมีเป้าประสงค์ให้ผู้สำเร็จอาชีวศึกษาและการฝึกอบรมวิชาชีพมีคุณภาพมาตรฐาน มีงานทำและดำรงชีวิตอย่างมีความสุขในสังคม โดยมีกลยุทธ์หลักคือ

1. พัฒนาครูและบุคลากรอาชีวศึกษา
2. เร่งรัดพัฒนาคุณภาพและสมรรถนะผู้เรียน
3. สร้างมาตรฐานและพัฒนาหลักสูตร กระบวนการเรียนการสอน และการวัดและประเมินผล
4. ส่งเสริมการประกันคุณภาพสถานศึกษา
5. ส่งเสริมคุณธรรม จริยธรรม และจรรยาบรรณวิชาชีพ
6. พัฒนาสถานศึกษาและสถาบันการอาชีวศึกษาให้ได้มาตรฐาน มีความเป็นเลิศทางวิชาชีพ
7. สร้างเสริมประสบการณ์วิชาชีพ ปฏิบัติอาสา ด้วยการบริการสังคม
8. ส่งเสริมให้นำเทคโนโลยีสารสนเทศ สื่อ นวัตกรรม มาใช้ในการเรียนการสอน เสริมสร้างทักษะการเป็นผู้ประกอบการ
9. สร้างภาพลักษณ์ที่ดีต่อการอาชีวศึกษา

ยุทธศาสตร์ที่ 2 : สร้างเครือข่ายและส่งเสริมความร่วมมือ

การผลิตและพัฒนากำลังคนให้ตรงตามความต้องการของประเทศ ต้องได้รับร่วมมือกับองค์กรที่ต้องการใช้กำลังคน ตั้งแต่ภาคการผลิต เอกชน รัฐวิสาหกิจ และชุมชน เพื่อสร้างเครือข่ายความร่วมมือในการจัดการอาชีวศึกษาทั้งในและต่างประเทศ นำไปสู่การกำหนดหลักสูตร กระบวนการจัดการเรียนการสอนในการผลิตกำลังคนได้ตรงตามความต้องการภาคการผลิตและความต้องการของผู้ใช้ โดยมีเป้าประสงค์ เพื่อผลิตและพัฒนากำลังคนสอดคล้องกับความต้องการของตลาดแรงงานและท้องถิ่น และมีกลยุทธ์ คือ

1. ส่งเสริมและสนับสนุนความร่วมมือในการจัดอาชีวศึกษาและการฝึกอบรมวิชาชีพทั้งในและต่างประเทศ
2. สร้างความเข้มแข็งในการสร้างเครือข่ายและความร่วมมือในการจัดอาชีวศึกษาและการฝึกอบรมวิชาชีพ

3. พัฒนารฐานข้อมูลความร่วมมือ
4. พัฒนาศูนย์กำลังคนอาชีวศึกษา
5. ประสาน ส่งเสริมและสนับสนุน การจัดการอาชีวศึกษาและการฝึกอบรมวิชาชีพของสถานศึกษา เอกชน สถานประกอบการและเครือข่าย

ยุทธศาสตร์ที่ 3: พัฒนาระบบบริหารจัดการอาชีวศึกษา

คุณภาพของการอาชีวศึกษา มีระบบการบริหารจัดการอาชีวศึกษาองค์ประกอบที่สำคัญที่สุดที่จะส่งผลต่อคุณภาพ การปฏิรูประบบราชการ พระราชกฤษฎีกาว่าด้วยหลักเกณฑ์และวิธีการบริหารกิจการบ้านเมืองที่ดี พ.ศ. 2546 และนำแนวทางการพัฒนาคุณภาพการบริหารจัดการภาครัฐ (Public Sector Management Quality Award : PMQA) ซึ่งเป็นเครื่องมือในการพัฒนาองค์กรไปสู่ความเป็นเลิศ ในขณะที่กฎหมายการอาชีวศึกษาได้ระบุถึงการตั้งสถาบันการอาชีวศึกษา ซึ่งต้องมีการพัฒนาระบบการบริหารและจัดการในรูปแบบสถาบันการอาชีวศึกษาควบคู่ไปด้วย อีกทั้งจากการประกาศใช้กฎหมายการอาชีวศึกษาดังกล่าว มีผลให้ต้องสร้างกฎหมาย กฎระเบียบ ต่างๆเพื่อนำไปสู่การปฏิบัติ ดังนั้นเพื่อให้การพัฒนาระบบบริหารและจัดการอาชีวศึกษาเป็นไปอย่างมีประสิทธิภาพ จึงได้กำหนดกลยุทธ์ไว้ดังนี้

1. จัดและพัฒนาโครงสร้างการบริหารงานให้เป็นไปตาม ก.ม.การอาชีวศึกษาและ ก.ม.อื่นที่เกี่ยวข้อง
2. พัฒนาระบบบริหารจัดการตามหลักเกณฑ์คุณภาพการบริหารจัดการภาครัฐและธรรมาภิบาล
3. พัฒนากฎหมาย กฎ ระเบียบ ข้อบังคับ
4. กระจายอำนาจการบริหารจัดการสู่สถานศึกษาและสถาบัน
5. ผลักดันการตั้งสถาบันการอาชีวศึกษา
6. พัฒนาระบบติดตามและประเมินผลให้มีประสิทธิภาพ
7. พัฒนาระบบการตรวจสอบภายในให้มีประสิทธิภาพ
8. ส่งเสริมการนำเทคโนโลยีสารสนเทศเพื่อการบริหารจัดการและการให้บริการ
9. เสริมสร้างสวัสดิการและขวัญกำลังใจ

ยุทธศาสตร์ที่ 4 : ขยายโอกาสทางการศึกษาวิชาชีพและส่งเสริมการเรียนรู้ตลอดชีวิต

มุ่งเน้นการเพิ่มโอกาสทางการศึกษาวิชาชีพให้ประชาชนทุกคนมีโอกาสเข้าถึงการศึกษาด้านวิชาชีพที่มีคุณภาพมาตรฐานอย่างต่อเนื่องตลอดชีวิต ทั้งการศึกษาในระบบ การศึกษานอกระบบ และการศึกษาตามอัธยาศัย โดยมีจุดมุ่งหมายให้ครอบคลุมประชาชนทุกเพศ ทุกวัย และกลุ่มเป้าหมายทั้งเด็ก เยาวชน วัยแรงงาน สตรี ผู้สูงอายุ โดยเฉพาะผู้ยากไร้ ด้อยโอกาส คนพิการ ผู้ห่างไกลทุรกันดารและชนกลุ่มน้อย มีกลยุทธ์ดังนี้

1. ส่งเสริมและพัฒนาระบบการจัดการอาชีวศึกษาและการฝึกอบรมวิชาชีพ ด้วยรูปแบบที่หลากหลายทั้งในระบบ นอกระบบ และทวิภาคี
2. ส่งเสริมและพัฒนาอาชีพให้ประชาชนในการสร้างงานสร้างรายได้

3. จัดการศึกษาวิชาชีพแก่ผู้ด้อยโอกาส คนพิการ ผู้สูงอายุ
4. ส่งเสริมให้มีการสร้างรายได้ระหว่างเรียน

ยุทธศาสตร์ที่ 5 : จัดอาชีวศึกษาเพื่อสร้างเสริมความมั่นคงของรัฐ

ส่งเสริมการจัดการศึกษาในจังหวัดชายแดน ให้เป็นกลไกเสริมสร้างความสมานฉันท์ สันติวิธี วิถีประชาธิปไตย บนพื้นฐานความหลากหลายทางวัฒนธรรม และความเป็นอัตลักษณ์ของแต่ละพื้นที่ มีความร่วมมือระหว่างประเทศด้านการศึกษา แลกเปลี่ยนความรู้ พัฒนาวิชาการ/วิชาชีพ เตรียมความพร้อมรองรับการเปิดเสรีการค้าในอนาคต โดยหวังผลให้ประเทศไทยเป็นศูนย์กลางการศึกษาระดับภูมิภาค โดยเฉพาะสาขาที่มีศักยภาพและความพร้อม ประกอบไปด้วยกลยุทธ์ ดังนี้

1. ส่งเสริมและพัฒนาการจัดอาชีวศึกษาและการฝึกอบรมวิชาชีพในเขตชายแดนภาคใต้
2. ส่งเสริมและพัฒนาการจัดอาชีวศึกษาและการฝึกอบรมวิชาชีพในพื้นที่ชายแดน และเขตพัฒนาพิเศษเฉพาะกิจ
3. ส่งเสริมและพัฒนาการจัดอาชีวศึกษาและการฝึกอบรมวิชาชีพตามโครงการพระราชดำริ
4. ส่งเสริมและพัฒนาการจัดอาชีวศึกษาร่วมกับประเทศเพื่อนบ้านเพื่อสร้างความเข้าใจอันดี

ยุทธศาสตร์ ที่ 6 สนับสนุนการวิจัยและพัฒนาถ่ายทอดองค์ความรู้และเทคโนโลยี

เพื่อให้การอาชีวศึกษาเป็นองค์กรแห่งการเรียนรู้ ตั้งแต่การพัฒนากระบวนการบริหารจัดการ ให้เอื้อต่อการเรียนรู้ การสร้างองค์ความรู้ และนวัตกรรมทางวิชาชีพ การเชื่อมโยงการวิจัยกับกระบวนการจัดการเรียนการสอนวิชาชีพ มีกลไกนำผลการวิจัยไปใช้ประโยชน์ได้จริง มีกลยุทธ์ ดังนี้

1. ส่งเสริมพัฒนาการวิจัย สร้างนวัตกรรม สิ่งประดิษฐ์ และการวิจัยเชิงนโยบาย การวิจัยเพื่อตอบสนองความต้องการของสถานประกอบการ
2. ส่งเสริมการนำองค์ความรู้ เทคโนโลยี และนวัตกรรม ไปใช้พัฒนาคุณภาพการบริหารจัดการและการเรียนการสอน
3. ส่งเสริมให้นำความรู้ เทคโนโลยี สิ่งประดิษฐ์ และนวัตกรรม ไปใช้พัฒนาอาชีพ จดสิทธิบัตร และพัฒนาสู่เชิงพาณิชย์
4. พัฒนาระบบบริหารจัดการ เครือข่ายงานวิจัย และการจัดการความรู้อาชีวศึกษา ทั้งในประเทศและระดับนานาชาติ

นโยบาย ปรัชญา วิสัยทัศน์ พันธกิจ

วิทยาลัยเกษตรและเทคโนโลยีสระแก้ว

นโยบาย

1. ทำงานตามนโยบายของสำนักงานคณะกรรมการการอาชีวศึกษา
2. พัฒนางานฟาร์มให้สามารถเลี้ยงตัวเองได้
3. พัฒนาครูให้มีวิทยฐานะที่สูงขึ้นและมีจรรยาบรรณความเป็นครู
4. น้อมนำหลักปรัชญาของเศรษฐกิจพอเพียงมาใช้ในการบริหาร
 - 4.1 ด้านการบริหารจัดการสถานศึกษา
 - 4.2 ด้านกิจกรรมพัฒนาผู้เรียน
 - 4.3 ด้านหลักสูตรและการจัดการเรียนการสอน
 - 4.4 ด้านพัฒนาบุคลากรของสถานศึกษา
 - 4.5 มีศูนย์แลกเปลี่ยนเรียนรู้ปรัชญาของเศรษฐกิจพอเพียงภายในสถานศึกษา

ปรัชญา

ทักษะเด่น เน้นคุณธรรม นำวิชาการ ประสานชุมชน

วิสัยทัศน์

| | |
|------------------------------------|---------------------------------|
| เป็นสถานศึกษาที่มีคุณภาพได้มาตรฐาน | ผลิตและพัฒนากำลังคนด้านวิชาชีพ |
| ให้มีคุณธรรมนำความรู้สู่ชุมชน | ตามหลักปรัชญาของเศรษฐกิจพอเพียง |

พันธกิจ

1. ส่งเสริมและพัฒนาผู้เรียนให้มีความรู้ ทักษะวิชาชีพ และลักษณะที่พึงประสงค์
2. พัฒนาหลักสูตรการจัดการเรียนการสอนและการบริการด้านวิชาชีพ
3. พัฒนาระบบการบริหารจัดการเรียนการสอนด้านวิชาชีพให้มีคุณภาพได้มาตรฐาน
4. ใช้หลักปรัชญาของเศรษฐกิจพอเพียงในการบริหารและการเรียนการสอน

เอกลักษณ์ “เมืองแคนตาลูป”

วิทยาลัยเกษตรและเทคโนโลยีสระแก้วเป็นสถานศึกษาที่ชุมชนรู้จักในนามของสถานศึกษาที่เป็นต้นแบบของการปลูกแคนตามลูป และแคนตาลูปยังเป็นพืชเศรษฐกิจที่สำคัญของอำเภออรัญประเทศ จังหวัดสระแก้ว วิทยาลัยเกษตรและเทคโนโลยีสระแก้วได้ทำการส่งเสริมให้แก่เกษตรกรในพื้นที่ตลอดมาจนมีชื่อเสียงและมีการจัดงานออกร้านในทุก ๆ ปี ที่อำเภออรัญประเทศ จังหวัดสระแก้ว แคนตาลูปเป็นผลิตภัณฑ์ OTOP ของอำเภออรัญประเทศ จังหวัดสระแก้ว

อัตลักษณ์ “เรียนรู้ชีวิตวิถี มีชีวิตแบบพอเพียง”

วิทยาลัยเกษตรและเทคโนโลยีสระแก้ว ได้ร่วมสืบสานพระราชปณิธานเรื่องนี้ร่วมกับจังหวัดสระแก้ว เพื่อให้การพัฒนาวิถีชีวิตของคนในจังหวัดสระแก้วบรรลุผลตามยุทธศาสตร์และวิสัยทัศน์ดังกล่าว วิทยาลัยเกษตรและเทคโนโลยีสระแก้ว จึงได้จัดทำ โครงการศูนย์แลกเปลี่ยนเรียนรู้เกษตรอินทรีย์วิถีสระแก้วตามหลักปรัชญาเศรษฐกิจพอเพียง เพื่อพัฒนาการเกษตรชุมชน วิถีชีวิต และวิถีวัฒนธรรมไทยให้เป็นศูนย์การเรียนรู้ระดับจังหวัดสำหรับเกษตรกร ผู้สนใจ และนักเรียนนักศึกษา ได้เข้าศึกษาแลกเปลี่ยน เรียนรู้ตามแนวพระราชดำริเศรษฐกิจพอเพียง ซึ่งการให้ความรู้ถือเป็นองค์ประกอบหนึ่งในสามห่วงสองเงื่อนไขที่จะทำให้ประชาชนมีความเข้มแข็งสามารถพึ่งตนเองได้ สอดคล้องกับยุทธศาสตร์อยู่ดีมีสุขของ จังหวัดสระแก้ว โดยการจัดทำแปลงสาธิตด้านหน้าวิทยาลัยเกษตรและเทคโนโลยีสระแก้ว ซึ่งประกอบด้วยกิจกรรมส่งเสริมการแลกเปลี่ยนเรียนรู้ การผลิตสินค้าเกษตรอินทรีย์ การถ่ายทอดเทคโนโลยีด้านการพัฒนา อาชีพแก่เกษตรกรด้วยการส่งเสริมในเรื่อง การเกษตร การประมง ปศุสัตว์ และสิ่งแวดล้อม เพื่อเพิ่มรายได้ให้กับประชาชนปรับปรุงพัฒนาปัจจัยพื้นฐานการผลิตและปรับปรุงโครงสร้างการผลิตไปสู่การผลิตที่ปลอดภัยจากสารพิษและเป็นแหล่งฝึกนักเรียน นักศึกษา ให้มีความรู้และเข้าใจในปรัชญาเศรษฐกิจพอเพียง และพัฒนาตนเองให้ตั้งอยู่บนพื้นฐานของทางสายกลาง และความไม่ประมาท โดยคำนึงถึง ความพอประมาณความมีเหตุผลการสร้างภูมิคุ้มกันที่ดีในตัว ตลอดจนให้มิคุณธรรมนำความรู้ในการประกอบอาชีพเพื่อนำไปสู่การพัฒนาอย่างยั่งยืนต่อไป

ประวัติการจัดตั้ง วิทยาลัยเกษตรและเทคโนโลยีสระแก้ว

วิทยาลัยเกษตรและเทคโนโลยีสระแก้ว เริ่มก่อตั้งครั้งแรกเมื่อ พ.ศ. 2505 บนเนื้อที่ 6,250 ไร่ ในนาม โรงเรียนเกษตรกรรมสงเคราะห์ โดยมี นายแสง สุริยะ เป็นครูใหญ่คนแรก ใช้ชื่อว่า “โรงเรียนเกษตรกรรมสงเคราะห์ปราจีนบุรี” จัดการศึกษาในรูปของการจัดสรรที่ดินให้นักเรียนที่จบชั้น ป.7 เข้ามาเรียน เมื่อเรียนจบชั้น ม.ศ.3 ก็จัดสรรที่ดินให้นักเรียน คนละ 25 ไร่

ต่อมาปี พ.ศ. 2519 ได้จัดการศึกษาเป็นการเรียนการสอนระดับมัธยมศึกษาตอนปลายสายอาชีพเกษตรกรรม และเปลี่ยนชื่อเป็นโรงเรียนเกษตรกรรมปราจีนบุรี

ปี พ.ศ. 2524 จัดการเรียนการสอนระดับ ปวส. และเปลี่ยนชื่อเป็น วิทยาลัยเกษตรกรรมปราจีนบุรี เมื่อวันที่ 28 กันยายน 2524

ปี พ.ศ. 2536 เปลี่ยนชื่อเป็นวิทยาลัยเกษตรกรรมสระแก้ว ตามชื่อจังหวัด

ปี พ.ศ. 2539 เปลี่ยนชื่อเป็นวิทยาลัยเกษตรและเทคโนโลยีสระแก้ว ถึงปัจจุบัน

สถานที่ตั้ง

วิทยาลัยเกษตรและเทคโนโลยีสระแก้ว ตั้งอยู่ในกิโลเมตรที่ 16 ถนนรัชชวิถี (อรัญ-คลองหาด) ตำบลผ่านศึก อำเภออรัญประเทศ จังหวัดสระแก้ว ปัจจุบันมีพื้นที่ 1,250 ไร่ ระยะทางห่างจากกรุงเทพมหานคร 325 กม. ห่างจากจังหวัดสระแก้ว 56 กม. และห่างจากอำเภออรัญประเทศ 16 กม. มีพื้นที่ติดต่อดังนี้

| | |
|-------------|---|
| ทิศตะวันออก | ติดถนนรัชชวิถี |
| ทิศตะวันตก | ติดหมู่บ้านนักเรียนเกษตรสงเคราะห์ |
| ทิศใต้ | ติดกับ หมู่ 1 และ หมู่ 3 นิคมสงเคราะห์ทหารผ่านศึก |
| ทิศเหนือ | ติดกับ หมู่ 7 นิคมสงเคราะห์คลองน้ำใส |

การเดินทาง

1. ทางรถยนต์สายตะวันออก (รถจอดสถานีขนส่งหมอชิต) กรุงเทพฯ-อรัญประเทศ (รถโดยสารปรับอากาศและรถโดยสารธรรมดา)

2. ทางรถไฟสายตะวันออก (สถานีหัวลำโพง, มักกะสัน) กรุงเทพฯ-อรัญประเทศ (รถดีเซลรางธรรมดา)

เมื่อถึงอรัญประเทศแล้วเดินทางต่อไปยังวิทยาลัยฯ โดยต่อรถประจำทางสายอรัญ - คลองหาด สายอรัญ-ผ่านศึก หรือรถรับจ้าง ระยะทาง 16 กิโลเมตร ถึงวิทยาลัยฯ

การติดต่อสื่อสาร

1. โทรศัพท์ 0 3723 3993-5
2. โทรสาร 0 3723 3993-4
3. เว็บไซต์ www.skat.ac.th
4. E-mail skatvec@gmail.com

การจัดการศึกษาเพื่อพัฒนาหลักสูตรการเรียนการสอน เน้นผู้เรียนเป็นสำคัญให้เกิดทักษะวิชาชีพตอบสนองความต้องการของชุมชน ให้ได้มาตรฐานทางสังคมและเข้าสู่ตลาดแรงงาน โดยมุ่งเน้นให้ภาคเอกชนมีส่วนร่วมในการจัดการศึกษา ด้วยวิชาการที่ทันสมัย สอดคล้องกับภูมิปัญญาท้องถิ่น ส่งเสริมบุคลากรให้มีคุณธรรม จริยธรรม สร้างบรรยากาศของสถานศึกษาให้เหมาะสมต่อกระบวนการเรียนรู้และพัฒนาตนเองของผู้เรียน

หลักสูตรที่เปิดสอน ประจำปีงบประมาณ 2556 วิทยาลัยเกษตรและเทคโนโลยีสระแก้ว

1. หลักสูตรประกาศนียบัตรวิชาชีพ (ปวช.)

ประเภทวิชาเกษตรกรรม สาขาวิชาเกษตรศาสตร์

- ◆ สาขางานพืชศาสตร์
- ◆ สาขางานสัตวศาสตร์
- ◆ สาขางานช่างเกษตร
- ◆ สาขางานประมง
- ◆ สาขางานอุตสาหกรรมเกษตร

ประเภทวิชาพาณิชยกรรม สาขาวิชาพาณิชยกรรม

- ◆ สาขางานการบัญชี
- ◆ สาขางานคอมพิวเตอร์ธุรกิจ
- ◆ สาขางานการขาย

2. หลักสูตรประกาศนียบัตรวิชาชีพ (ปวส.)

ประเภทวิชาเกษตรกรรม

- ◆ สาขาวิชาพืชศาสตร์
- ◆ สาขาวิชาสัตวศาสตร์
- ◆ สาขาวิชาอุตสาหกรรมเกษตร
- ◆ สาขาช่างกลเกษตร

ประเภทวิชาประมง

- ◆ สาขาวิชาเพาะเลี้ยงสัตว์น้ำ

ประเภทวิชาบริหารธุรกิจ

- ◆ สาขาวิชาคอมพิวเตอร์ธุรกิจ
- ◆ สาขาวิชาการบัญชี
- ◆ เทียบโอนประสบการณ์ (สาขาวิชาการบัญชี)
- ◆ เทียบโอนประสบการณ์ (สาขาวิชาการจัดการทั่วไป)
- ◆ เทียบโอนประสบการณ์ (สาขาวิชาคอมพิวเตอร์ธุรกิจ)

วิธีการจัดการเรียนการสอน

1. การจัดการเรียนการสอนในระบบ
2. การจัดการเรียนการศึกษานอกระบบ ใช้วิธีการเทียบโอนความรู้และประสบการณ์
3. การจัดการเรียนการสอนระบบทวิภาคี

ทำเนียบผู้บริหาร

วิทยาลัยเกษตรและเทคโนโลยีสระแก้ว

| ชื่อผู้บริหาร | ปีที่ดำรงตำแหน่ง |
|-------------------------|--------------------|
| 1. นายแสง สุริยะ | พ.ศ. 2505-2520 |
| 2. นายธเนศ กฐินทอง | พ.ศ. 2520-2532 |
| 3. นายสมพล มงคลสวัสดิ์ | พ.ศ. 2532-2537 |
| 4. นายประดิษฐ์ หลีกทอง | พ.ศ. 2537-2541 |
| 5. นายวันชัย จารุพงศ์ | พ.ศ. 2541-2544 |
| 6. นายพนม บุญยีน | พ.ศ. 2544-2547 |
| 7. นายพรณรงค์ วรศิลป์ | พ.ศ. 2547-2550 |
| 8. นายวันชัย โตมี | พ.ศ. 2550-2551 |
| 9. นายบัณฑิต เอี่ยมแข่ง | พ.ศ. 2551-2551 |
| 10. นายดุสิต สะดวก | พ.ศ. 2552-2555 |
| 11. นายโถม บุญจันทร์ | พ.ศ. 2555-ปัจจุบัน |

คณะกรรมการวิทยาลัยเกษตรและเทคโนโลยีสระแก้ว

| ลำดับที่ | ชื่อ - สกุล | ตำแหน่ง |
|----------|----------------------------------|--|
| 1 | นายปรีชา ฤทธิชัย | ประธานกรรมการ |
| 2 | นายอนันต์ สำเร็จ | กรรมการผู้แทนครูหรือคณาจารย์ |
| 3 | นายวาสนา จันทร์พวง | กรรมการผู้แทนผู้ปกครองนักเรียนฯ |
| 4 | นายเจริญ เทศดี | กรรมการผู้แทนองค์กรชุมชน |
| 5 | นายชาญ สมสุขสันต์ | กรรมการผู้แทนองค์กรปกครองส่วนท้องถิ่น |
| 6 | นายไพลิน นกศิริ | กรรมการผู้แทนศิษย์เก่า |
| 7 | พระโสภณธรรมธัช (ผ่านศึก ทับพริก) | กรรมการผู้แทนพระภิกษุสงฆ์หรือผู้แทนองค์กรศาสนาอื่นในพื้นที่ |
| 8 | พระใบฎีกาเสกสรร สุจินโน | กรรมการผู้แทนพระภิกษุสงฆ์หรือ ผู้แทนองค์กรศาสนาอื่นในพื้นที่ |
| 9 | นายศุภชัย วั่งประภา | กรรมการผู้แทนสถานประกอบการ |
| 10 | นายเจน คติกำจร | กรรมการผู้แทนสถานประกอบการ |
| 11 | นายไชโย ขนบวรกุล | กรรมการผู้แทนสถานประกอบการ |
| 12 | นางเรวดี ศรีบุญเรือง | กรรมการผู้แทนสถานประกอบการ |
| 13 | นายศักดิ์ชาย ผลสุวรรณ | กรรมการผู้ทรงคุณวุฒิ |
| 14 | นายสมเกียรติ เวชการ | กรรมการผู้ทรงคุณวุฒิ |
| 15 | นายศักดิ์ดา อัครานิก | กรรมการผู้ทรงคุณวุฒิ |
| 16 | นายทองคำ จำนิล | กรรมการผู้ทรงคุณวุฒิ |
| 17 | นายโหม บัญจันทร์ | กรรมการและเลขานุการ |

คณะกรรมการบริหารวิทยาลัยเกษตรและเทคโนโลยีสระแก้ว

| ลำดับที่ | ชื่อ - สกุล | ตำแหน่ง | |
|----------|---------------------------|-------------------------------|--------------------------------|
| 1 | นายโณม บุญจันทร์ | ผู้อำนวยการ | ประธาน |
| 2 | นายสมพงษ์ พลหาญ | รองฯ ฝ่ายแผนงาน | กรรมการ |
| 3 | นายสวรรคต์ กุญชู | รองฯ ฝ่ายวิชาการ | กรรมการ |
| 4 | นายพรศักดิ์ พยุหสิทธิ์ | ผู้ทรงคุณวุฒิ | กรรมการ |
| 5 | นายวิระ ต้วงแป้น | ผู้ทรงคุณวุฒิ | กรรมการ |
| 6 | นายสุขสำราญ โชตินอก | ผู้ทรงคุณวุฒิ | กรรมการ |
| 7 | นางขวัญพัฒน์ ทองจุ่น | ผู้ทรงคุณวุฒิ | กรรมการ |
| 8 | นายสามารถ บารมี | ผู้ทรงคุณวุฒิ | กรรมการ |
| 9 | นางกัลยาณี ศรีเจริญพันธ์ุ | ผู้ทรงคุณวุฒิ | กรรมการ |
| 10 | นายสมศักดิ์ ศรีดาวทอง | ผู้แทนฝ่ายพัฒนากิจการนักศึกษา | กรรมการ |
| 11 | นายสุรชัย แรงกล้า | ผู้แทนฝ่ายวิชาการ | กรรมการ |
| 12 | นายวิรัตน์ วิญญุกุล | ผู้แทนฝ่ายทรัพยากร | กรรมการ |
| 13 | นายวิเชียร เสี่ยงมิบูล | รองฯฝ่ายบริหารทรัพยากร | กรรมการและเลขานุการ |
| 14 | นางอัมพร ชัยนันทนาพร | ผู้แทนฝ่ายแผนงานฯ | กรรมการและ ผู้ช่วยเลขานุการ |

ข้อมูลบุคลากร วิทยาลัยเกษตรและเทคโนโลยีสระแก้ว
ประจำปีงบประมาณ 2556

| ที่ | ชื่อ-สกุล | เลขที่ ตำแหน่ง | วุฒิการศึกษาสาขา | | | วิทยฐานะ | ว/ด/ป บรรจุ |
|-----|---------------------------|-------------------|------------------|--------------------------------------|-----------------------------------|-------------------|--------------|
| | | | ป.เอก สาขา | ป.โท สาขา | ป.ตรี สาขา | | |
| 1 | นายโหม บุญจันทร์ | 14800 | - | วท.ม(การผลิต สัตว์ | วท.บ.เกษตรศาสตร์ (สัตวศาสตร์) | ชำนาญการ พิเศษ | 27 พค.2525 |
| 2 | นายสมพงษ์ พลหาญ | 14801 | - | บริหารการศึกษา | พลศึกษา นิติศาสตร์ | ชำนาญการ พิเศษ | 2 มิย. 2520 |
| 3 | นายวิเชียร เสี่ยงวิบูล | 14802 | - | - | เทคโนโลยีการเกษตร(สัตว์ ปีก) | ชำนาญการ พิเศษ | 22 พค. 2523 |
| 4 | นางจินตนา บุญนำ | 14803 | - | - | เกษตรศาสตร์ (กีฏวิทยา) | ชำนาญการ | 14 พย. 2531 |
| 5 | นายรังษี เวียงวิเศษ | 14804 | - | - | คอ.บ.วิศวกรรมอุตสาหกรรม | ครูผู้ช่วย | 15 มิย.2554 |
| 6 | นายอัครเดช มุ่งดี | 14805 | - | - | คอมพิวเตอร์ธุรกิจ | ชำนาญการ | 1 พย. 2538 |
| 7 | นางอัมพร ชัยนันทนาพร | 14806 | - | บริหารธุรกิจ | ศศบ.การจัดการทั่วไป บธ.บ.บัญชี | ชำนาญการ | 10 มีค. 2531 |
| 8 | นางสาวตติยา รอดทอง | 14811 | - | - | ภาษาอังกฤษ | ชำนาญการ | |
| 9 | นางสาวกัลยา โคมเดือน | 14812 | - | คหกรรมศาสตร์ | คหกรรมศาสตร์ | ชำนาญการพิเศษ | 25 พค. 2527 |
| 10 | นายสวรรณ กฤษชู | 14813 | - | บริหารอาชีพและ เทคนิคศึกษา | เกษตรศาสตร์ | ชำนาญการ | 22 พค. 2523 |
| 11 | นายธนิศ ประภาศรีคม | 14814 | - | - | เกษตรศาสตร์ (พืชไร่-นา) | ชำนาญการ | 23 มีค. 2522 |
| 12 | นางขวัญพัฒน์ ทองจุ่น | 14816 | - | บรรณารักษศาสตร์ และสารสนเทศศาสตร์ | บรรณารักษศาสตร์ | ชำนาญการ | 1 มิย. 2535 |
| 13 | นายสมหมาย เรียงสันเทียะ | 14817 | - | - | เพาะเลี้ยงสัตว์น้ำ | - | 12 พค. 2541 |
| 14 | นางรุ่งทิวา เจนดง | 14819 | - | เกษตรศาสตร์ | เกษตรกรรม | ชำนาญการ พิเศษ | 16 สค. 2536 |
| 15 | นายณรงค์ สายอุทยาน | 14820 | - | - | สัตวศาสตร์ (โคนม) | ชำนาญการ | 1 พย. 2527 |
| 16 | นายแพร ปาสางะ | 14822 | - | - | วท.บ.เกษตรศึกษา | ครูผู้ช่วย | 7 ม.ค.2554 |
| 17 | นางกัลยาณี ศรีเจริญพันธุ์ | 14823 | - | - | บัญชี | ชำนาญการพิเศษ | 3 ตค. 2531 |
| 18 | นายปลู่วี สติตริก | 14824 | - | - | คอ.บ.วิศวกรรมเครื่องกล | ครูผู้ช่วย | 15 มิย.2554 |
| 19 | นายสมชาย ศรีเจริญพันธุ์ | 14828 | - | - | พืชผัก | ชำนาญการพิเศษ | 20 มค. 2529 |
| 20 | นายกัมทนต์เนก เร็งกิจ | 14829 | - | - | สัตว์ปีก | ชำนาญการ | 22 พค. 2522 |
| 21 | นายจรัสพงษ์ ฐาปนะติลก | 14830 | - | - | เกษตรศึกษา (พืชสวน) | ชำนาญการ | 22 พค. 2522 |
| 22 | นายสุขสำราญ โชตินอก | 14831 | - | - | สัตวบาล | ชำนาญการ | 22 พค. 2522 |
| 23 | นายสำเริง พยุยงค์ | 14832 | - | - | เกษตรศึกษา (พืชสวน) | ชำนาญการ | 22 พย. 2522 |
| 24 | นายสมศักดิ์ ศรีดาวทอง | 14833 | - | - | พืชสวนประดับ | ชำนาญการพิเศษ | 25 พย. 2528 |

ข้อมูลบุคลากร วิทยาลัยเกษตรและเทคโนโลยีสระแก้ว
ประจำปีงบประมาณ 2556

| ที่ | ชื่อ-สกุล | เลขที่ ตำแหน่ง | วุฒิการศึกษาสาขา | | | วิทยฐานะ | ว/ด/ป บรรจุ |
|-----|--|-------------------|------------------|--|---------------------------------------|---------------|--------------|
| | | | ป.เอก สาขา | ป.โท สาขา | ป.ตรี สาขา | | |
| 25 | นางชิตยาภรณ์ ขุนแก้ว | 14835 | - | - | คบ.ฟิสิกส์ | ครูผู้ช่วย | 1 กย. 2552 |
| 26 | นายสามารถ บาร์มี | 14836 | - | - | เกษตรกลวิธาน | ชำนาญการ | 29 มิย. 2527 |
| 27 | นายสมชาย พชรนสาร | 14837 | - | บริหารการศึกษา | พืชศาสตร์ | ชำนาญการพิเศษ | 21 พค. 2524 |
| 28 | นายพัฒนพงศ์ รุ่งหล้า | 14841 | - | - | คอบ.วิศวกรรมอุตสาหการ | ครูผู้ช่วย | 15 สค.2554 |
| 29 | นายอนันต์ สำเร็จ | 14842 | - | - | พืชผัก | ชำนาญการพิเศษ | 21 พค. 2524 |
| 30 | นายชาญณรงค์ เกิดเจริญ | 14843 | - | บริหารธุรกิจ | คอมพิวเตอร์ธุรกิจ | - | 21 พค. 2544 |
| 31 | นางอรสา เจริญพันธุ์วงศ์ | 14845 | - | - | พืชไร่-นา | ชำนาญการ | 27 พค. 2525 |
| 32 | นายสมภาส ศรีคุณ | 14846 | | | | | |
| 33 | นายวิรัตน์ วิญญกุล | 14847 | - | - | สัตวบาล | ชำนาญการ | 6 มิย. 2526 |
| 34 | นายบุญมา แพทย์ประทุม | 14850 | - | - | เกษตรศึกษา | ชำนาญการพิเศษ | 21 พค. 2522 |
| 35 | นายสุรชัย แรงกล้า | 14852 | - | หลักสูตรการสอน | ประมงน้ำจืด | ชำนาญการ | 30 มค. 2532 |
| 36 | นายภัทรพล บุญน้ำ | 14853 | - | - | เศรษฐศาสตร์เกษตร | ชำนาญการ | 30 มค. 2522 |
| 37 | นายเกียรติศักดิ์ ช่างเรือน | 14854 | - | - | อส.บ.เทคโนโลยี อิเล็กทรอนิกส์กำลัง | ครูผู้ช่วย | 7 มค.2554 |
| 38 | นายเทิดพันธุ์ นิมสกกล | 14855 | - | กศ.ม ส่งเสริม การเกษตร | ประมงน้ำจืด | ชำนาญการ | 2 ธค. 2534 |
| 39 | นางวนิดา จันทร์มูล | 14856 | - | - | วท.บ.เกษตรศึกษา | ครูผู้ช่วย | 15 มิย.2554 |
| 40 | นายพรศักดิ์ พุทธิสิทธิ์ | 14857 | - | - | คณิตศาสตร์ | ชำนาญการ | 1 ตค. 2525 |
| 41 | นายวชิรพงษ์ เหลืองทอง | 14858 | - | - | เกษตรศาสตร์ | ครูผู้ช่วย | 20 มิ.ย. 51 |
| 42 | นายวิระ ด้วงแป้น | 14859 | - | 1.บริหารการศึกษา 2.วท.ม.วิทยาศาสตร์ การอาหาร | อุตสาหกรรมเกษตร | ชำนาญการ | 16 พย. 2536 |
| 43 | นายธีรพล เรืองสวัสดิ์ | 17183 | - | - | คอบ.วิศวกรรมเครื่องกล | ครูผู้ช่วย | 7 มค.2554 |
| 44 | นางสาวนภาพร สารทอง | 17185 | - | - | ศศ.บ.ภาษาอังกฤษ | ครูผู้ช่วย | 14 พค. 2544 |
| 45 | นายประมวล จันภิรมย์ | 4531 | - | - | บธ.บ.การบัญชี | ครูผู้ช่วย | 1 กพ.2554 |
| 46 | นางสาวอุไรวรรณ นิมสุต (มาช่วยราชการ จาก วชท.ตรัง) | 17178 | - | - | ปทส.อุตสาหกรรมประมง | ชำนาญการ | 19 พค.2540 |

ข้าราชการพลเรือน

| ที่ | ชื่อ-สกุล | เลขที่ ตำแหน่ง | วุฒิการศึกษา | ตำแหน่ง | ว/ด/ป บรรจุ |
|-----|-----------------|-------------------|----------------------|-------------------------------------|----------------|
| 47 | นางอรทัย หาทอม | 655 | บธ.บ.การจัดการทั่วไป | เจ้าพนักงานธุรการ-ปฏิบัติงาน | 2 กย.2554 |
| 48 | นางบงอร บารมี | 656 | บธ.บ.การจัดการทั่วไป | เจ้าพนักงานธุรการ-ชำนาญงาน | 10 มิย. 2534 |
| 49 | นางบงอร แรงกล้า | 657 | ศศ.บ.การจัดการทั่วไป | เจ้าพนักงานการเงินและบัญชี-ชำนาญงาน | 1 กพ. 2533 |

พนักงานราชการ

| ที่ | ชื่อ-สกุล | วุฒิ | ว/ด/ป ที่เข้าทำงาน |
|-----|--------------------------|---|--------------------|
| 1 | นายสมาน หาทอม | วท.บ.วิทยาศาสตร์การกีฬา | 1 ต.ค. 2548 |
| 2 | นายกิตติศักดิ์ เสนานาม | วท.บ.เทคโนโลยีอุตสาหกรรม (คอมพิวเตอร์อุตสาหกรรม) | 1 เม.ย.2553 |
| 3 | นางนิจจารีย์ บุญศรีขวัญ | วท.บ.สถิติประยุกต์ | 3 เม.ย. 2549 |
| 4 | นางดวงนภา ดั่งแป้น | บธ.บ.การตลาด | 3 เม.ย. 2549 |
| 5 | นางสาวกัลยา แก้วอนันต์ | ค.บ.ชีววิทยา | 1 ธ.ค.2553 |
| 6 | ว่าที่ร้อยตรีสุนทร คำทุม | ครุศาสตรบัณฑิต (ภาษาไทย) | 3 ต.ค.2554 |
| 7 | นายจ้านง นิครัมย์ย์ | | |

จำนวนบุคลากร วิทยาลัยเกษตรและเทคโนโลยีสระแก้ว

ปีงบประมาณ 2556

| | | |
|------------------|----|----|
| ผู้บริหาร | 4 | คน |
| ครูอาจารย์ | 41 | คน |
| ข้าราชการพลเรือน | 3 | คน |
| พนักงานราชการ | 7 | คน |
| ลูกจ้างประจำ | 22 | คน |
| ลูกจ้างชั่วคราว | 17 | คน |
| ไปช่วยราชการ | - | คน |
| มาช่วยราชการ | 1 | คน |
| รวม | 95 | คน |

ข้อมูลข้าราชการครู พนักงานราชการ ลูกจ้างประจำ ลูกจ้างชั่วคราว
แยกตามแผนกวิชา ระดับตำแหน่ง วุฒิการศึกษา ปีงบประมาณ 2556

| ตำแหน่ง | จำนวน | | | ระดับตำแหน่ง | | | | | | ระดับการศึกษา | | | |
|-------------------------------------|-----------|-----------|-----------|--------------|----------|-----------|----------|----------|----------|---------------|----------|-----------|--------------|
| | ชาย | หญิง | รวม | คศ. 1 | | คศ. 2 | | คศ. 3 | | เอก | โท | ตรี | ต่ำกว่าป.ตรี |
| | | | | ชาย | หญิง | ชาย | หญิง | ชาย | หญิง | | | | |
| 1. ผู้บริหาร | 4 | - | 4 | - | - | 2 | - | 2 | - | - | 3 | 1 | - |
| รวมผู้บริหาร | 4 | - | 4 | - | - | 2 | - | 2 | - | - | 3 | 1 | - |
| 2. ข้าราชการครูผู้สอน | | | | | | | | | | | | | |
| แผนกวิชาพีชคณิต | 10 | 3 | 13 | 2 | - | 7 | 3 | 1 | - | - | 2 | 11 | - |
| แผนกวิชาสัตวศาสตร์ | 4 | 1 | 5 | - | 1 | 4 | - | - | - | - | - | 5 | - |
| แผนกวิชาอุตสาหกรรมเกษตร | 1 | 2 | 3 | - | - | 1 | 1 | - | 1 | - | 2 | 1 | - |
| แผนกวิชาประมง | 3 | - | 3 | - | - | 3 | - | - | - | - | 2 | 1 | - |
| แผนกวิชาช่างเกษตร | 6 | - | 6 | 5 | - | 1 | - | - | - | - | - | 6 | - |
| แผนกวิชาบริหารธุรกิจ | 4 | 2 | 6 | 2 | - | 2 | 2 | - | - | - | 2 | 4 | - |
| แผนกวิชาสามัญสัมพันธ์ | 1 | 4 | 5 | - | 2 | 1 | 2 | - | - | - | 1 | 5 | - |
| รวมข้าราชการครูผู้สอน | 29 | 12 | 41 | 9 | 3 | 19 | 8 | 1 | 1 | - | 9 | 32 | - |
| 3. ข้าราชการพลเรือน | | | | | | | | | | | | | |
| เจ้าพนักงานการเงินและบัญชี-ชำนาญงาน | - | 1 | 1 | - | - | - | - | - | - | - | - | 1 | - |
| เจ้าพนักงานธุรการ-ปฏิบัติงาน | - | 1 | 1 | - | - | - | - | - | - | - | - | 1 | - |
| เจ้าพนักงานธุรการชำนาญงาน | - | 1 | 1 | - | - | - | - | - | - | - | - | 1 | - |
| รวมข้าราชการพลเรือน | - | 3 | 3 | - | - | - | - | - | - | - | - | 3 | - |
| 4. ลูกจ้างประจำ | | | | | | | | | | | | | |
| พนักงานบริการ | 1 | - | 1 | - | - | - | - | - | - | - | - | - | 1 |
| พชร.เกษตรและก่อสร้าง | 2 | - | 2 | - | - | - | - | - | - | - | - | - | 2 |
| พนักงานขับรถยนต์ | 6 | - | 6 | - | - | - | - | - | - | - | - | - | 6 |
| พนักงานขับเครื่องจักรกลขนาดเบา | 3 | - | 3 | - | - | - | - | - | - | - | - | - | 3 |
| พนักงานขับเครื่องจักรกลขนาดกลาง | 2 | - | 2 | - | - | - | - | - | - | - | - | - | 2 |
| ผู้ช่วยช่างไม้ขยายแบบ | 2 | - | 2 | - | - | - | - | - | - | - | - | - | 2 |
| ผู้ดูแลหมวดสถานที่ | - | - | - | - | - | - | - | - | - | - | - | - | - |
| พนักงานสถานที่ | 1 | - | 1 | - | - | - | - | - | - | - | - | - | 1 |
| พนักงานธุรการ ชั้น 3 | - | 1 | 1 | - | - | - | - | - | - | - | - | 1 | - |
| พนักงานพิมพ์ดีด ส.3 | - | 3 | 3 | - | - | - | - | - | - | - | - | - | 3 |
| พนักงานบริการเอกสาร | - | 1 | 1 | - | - | - | - | - | - | - | - | - | 1 |
| รวมลูกจ้างประจำ | 17 | 5 | 22 | - | - | - | - | - | - | - | - | 1 | 21 |

ข้อมูลข้าราชการครู พนักงานราชการ ลูกจ้างประจำ ลูกจ้างชั่วคราว
แยกตามแผนกวิชา ระดับตำแหน่ง วุฒิการศึกษา ปีงบประมาณ 2556

| ตำแหน่ง | จำนวน | | | ระดับตำแหน่ง | | | | | | ระดับการศึกษา | | | |
|-----------------------------|-----------|-----------|-----------|--------------|----------|-----------|----------|----------|----------|---------------|----------|-----------|--------------|
| | ชาย | หญิง | รวม | คศ. 1 | | คศ. 2 | | คศ. 3 | | เอก | โท | ตรี | ต่ำกว่าป.ตรี |
| | | | | ชาย | หญิง | ชาย | หญิง | ชาย | หญิง | | | | |
| 5. พนักงานราชการ | | | | | | | | | | | | | |
| พนักงานราชการ | 3 | 4 | 7 | - | - | - | - | - | - | - | - | 7 | - |
| รวมพนักงานราชการ | 2 | 4 | 6 | - | - | - | - | - | - | - | - | 6 | - |
| 6. ครูจ้างสอนพิเศษ | | | | | | | | | | | | | |
| ครูจ้างสอนพิเศษ | 1 | 1 | 2 | - | - | - | - | - | - | - | - | 2 | - |
| รวมครูจ้างสอนพิเศษ | 1 | 1 | 2 | - | - | - | - | - | - | - | - | 2 | - |
| 7. ลูกจ้างชั่วคราว | | | | | | | | | | | | | |
| 7.1 โรงงานแปรรูปน้ำมัน | 1 | - | 1 | - | - | - | - | - | - | - | - | - | 1 |
| 7.2 ประจำแผนกวิชา | 4 | - | 4 | - | - | - | - | - | - | - | - | - | 4 |
| 7.3 พัสดูกกลาง | - | 1 | 1 | - | - | - | - | - | - | - | - | 1 | - |
| 7.4 งานสื่อการเรียนการสอน | | 1 | 1 | - | - | - | - | - | - | - | - | 1 | - |
| 7.5 เจ้าหน้าที่โครงการพิเศษ | 1 | - | 1 | - | - | - | - | - | - | - | - | - | 1 |
| 7.6 ลูกจ้างชั่วคราวเหมาจ่าย | 3 | 3 | 6 | | | | | | | | | - | 6 |
| รวมลูกจ้างชั่วคราว | 9 | 5 | 14 | - | - | - | - | - | - | - | - | 2 | 12 |
| รวมทั้งสิ้น | 59 | 30 | 89 | 9 | 3 | 19 | 8 | 1 | 1 | - | 9 | 46 | 33 |

ข้อมูลลูกจ้างประจำ วิทยาลัยเกษตรและเทคโนโลยีสระแก้ว
ประจำปีงบประมาณ 2556

| ที่ | ชื่อ-สกุล | เลขที่ ตำแหน่ง | วุฒิการศึกษา | ว/ด/ป ที่บรรจุ | ตำแหน่ง หน้าที่ที่ปฏิบัติ |
|-----|----------------------------|-------------------|--------------|-------------------|---------------------------------------|
| 1 | นายเสีี่ยม จันทะศรี | 1866 | ป. 6 | 1 ต.ค. 2533 | พนักงานขับรถยนต์ ส.1 |
| 2 | นางวิไลรัตน์ สิงห์ประเสริฐ | 1869 | ปริญญาตรี | 1 เม.ย. 2523 | พนักงานธุรการ ส.3 |
| 3 | นายลำพูน พลอยมาลี | 1870 | ป. 4 | 3 ก.พ. 2529 | พร.เกษตรและก่อสร้าง ช.1 |
| 4 | นางสาวฉวีวรรณ จันทรสุริ | 1871 | ป. 4 | 2 ส.ค. 2525 | พ.บริการเอกสารทั่วไป บ.1 |
| 5 | นางพยงค์ เชื้อแย้ม | 1872 | ปวส. | 1 เม.ย. 2541 | พนักงานพิมพ์ดีด ส.3 |
| 6 | นางวรรณนิภา เกินมงคล | 1873 | ปวส. | 2 มี.ค. 2535 | พนักงานพิมพ์ดีด ส.3 |
| 7 | นายคอน พวงประทีน | 1876 | ป. 4 | 15 ต.ค. 2524 | พนักงานบริการ บ.1 |
| 8 | นายวิชณุ ห่มเข้า | 1877 | ม.ศ. 3 | 2 ม.ค. 2529 | พ.เครื่องจักรกลขนาดเบา ช.1 |
| 9 | นายสมจวน จันทรกระเทาะ | 1879 | ป. 4 | 1 ต.ค. 2533 | พนักงานสถานที่ บ.1 |
| 10 | นายณรงค์ โสมทรัพย์ | 1880 | ป. 4 | 1 ก.พ. 2521 | ผู้ช่วยช่างไม้ขยายแบบ ช.1 |
| 11 | นายเกษม ฝาคำ | 1881 | ป. 4 | 16 กพ. 2521 | พนักงานขับรถยนต์ ส.1 |
| 12 | นายจำเนียร จันทรกระแจะ | 1886 | ม.ศ. 3 | 16 กพ. 2530 | พ.เครื่องจักรกลขนาดเบา ช.1 |
| 13 | นายจำนงค์ ชมกุล | 1887 | ป. 4 | 2 เม.ย. 2530 | พ.เครื่องจักรกลขนาดเบา ช.1 |
| 14 | นายสุพรรณ จันทรละม่อม | 1889 | ป. 4 | 1 มี.ค. 2522 | พนักงานขับรถยนต์ ส.2 หัวหน้า |
| 15 | นายทวีศักดิ์ พันธธรรม | 1891 | ม.ศ. 1 | 1 มิ.ย. 2524 | พ.ขับเคลื่อนเครื่องจักรกลขนาดกลาง ช.1 |
| 16 | นายนิวัฒน์ สีหไตร | 1892 | ปวช. | 2 พ.ย. 2524 | ผู้ช่วยช่างไม้ขยายแบบ ช.1 |
| 17 | นายทองหล่อ จันทรแสง | 2623 | ป. 4 | 1 มิ.ย. 2534 | พนักงานขับรถยนต์ ส.1 |
| 18 | นายสำราญ ลากุลเพลิน | 2624 | ป. 7 | 1 ก.ย. 2536 | พนักงานขับรถยนต์ ส.1 |
| 19 | นายมงกุฎ จันทรแขกหล้า | 3445 | ป. 7 | 1 มิ.ย. 2525 | พร.งานเกษตรแลก่อสร้าง ช.1 |
| 20 | นางปรีดา จันทรละม่อม | 3646 | ปวส. | 16 มิ.ย. 2526 | พนักงานพิมพ์ ส.3 |
| 21 | นายนิกร สืบจากน้อย | 4144 | ป. 4 | 3 ธ.ค. 2533 | พนักงานขับรถยนต์ ส.1 |

ข้อมูลลูกจ้างชั่วคราว วิทยาลัยเกษตรและเทคโนโลยีสระแก้ว
ประจำปีงบประมาณ 2556

| ที่ | ชื่อ-สกุล | วุฒิการศึกษา | ประจำงาน/ปฏิบัติงาน | หมายเหตุ |
|-----|--------------------------|-----------------------|--------------------------|----------|
| 1 | นายประสิทธิ์ คงพันธุ์ | ปวส.อุตสาหกรรม | โรงงานแปรรูปน้ำมัน | |
| 2 | นายทวีศักดิ์ คุ่มสิน | ปวส.เกษตรกรรม | เจ้าหน้าที่โครงการพิเศษ | |
| 3 | นายบุญยอด พัดทองกลาง | ป. 6 | แผนกวิชาสัตวศาสตร์ | |
| 4 | นายณรงค์ แม่นปิ่น | ปวส.ประมง | แผนกวิชาประมง | |
| 5 | นางสาวพรพิรุณ โสมทรัพย์ | ป.ตรี การจัดการ | พัสดุกลางและอาคารสถานที่ | |
| 6 | นางสาวศิริพร เตียวเจริญ | อนุปริญญา คอมพิวเตอร์ | อาคารอำนวยการ | |
| 7 | นายสมชาย พูนทอง | ม.6 | แผนกวิชาบริหารธุรกิจ | |
| 8 | นายเกรียงศักดิ์ รุ่งสมัย | ม. 3 | แผนกวิชาสัตวศาสตร์ | |
| 9 | น.ส.คณิตนันท์ ศรีเกียรติ | ปวส. | งานสื่อการเรียนการสอน | |
| 10 | นางสาวเจษสุดา ผาแก้ว | ปริญญาตรี | แผนกวิชาบริหารธุรกิจ | |
| 11 | นายนิรุทธ์ น่วมรัมย์ | ปริญญาตรี | แผนกวิชาช่างเกษตร | |

ข้อมูลลูกจ้างชั่วคราว (จ้างเหมาบริการ) วิทยาลัยเกษตรและเทคโนโลยีสระแก้ว
ประจำปีงบประมาณ 2556

| ที่ | ชื่อ-สกุล | วุฒิการศึกษา | ประจำงาน/ปฏิบัติงาน | หมายเหตุ |
|-----|----------------------|--------------|----------------------|----------|
| 1 | นางสาวพัชรี ระดาตาษ | ปวส. | ฝึก Hydroponic | |
| 2 | นางศุภมิตร แสงนวล | ปวช | หอพักหญิง | |
| 3 | นางสุวรรณ์ จันทะศรี | ป.4 | ตึกอำนวยการ | |
| 4 | นายอุบล สังประสาท | ม.3 | ดูแลแผนกสัตวศาสตร์ | |
| 5 | นายคำสิงห์ พรหมเวช | ป.4 | ดูแลแผนกสัตวศาสตร์ | |
| 6 | นายสุภี กัณหา | ม.3 | ดูแลฟาร์มสุกรระบบปิด | |
| 7 | นายวีรพงษ์ สวัสดิชัย | ป.4 | ดูแลฟาร์มสุกรระบบปิด | |
| 8 | นายสุพร เจริมทอง | ม.3 | ดูแลขีววิถี | |
| 9 | นายบุญช่าง ลิว | วท.บ.ประมง | แผนกวิชาประมง | |

ข้อมูลนักเรียน นักศึกษา
ประจำปีงบประมาณ พ.ศ. 2556

| ประเภท/สาขาวิชา | ภาคเรียนที่ 2 ปีการศึกษา 2555 | | | | | | | | รวมทั้งสิ้น |
|---------------------------------|-------------------------------|------------|-----------|------------|------------|-----------|----------|------------|-------------|
| | ปวช. | | | | ปวส. | | | | |
| | ปี1 | ปี2 | ปี3 | รวม | ปี1 | ปี2 | ปี3 | รวม | |
| ประเภทวิชา เกษตรกรรม | | | | | | | | | |
| สาขาวิชา เกษตรศาสตร์ | | | | | | | | | |
| - สาขางาน พืชศาสตร์ | 10 | 15 | 14 | 39 | 3 | 4 | - | 7 | 46 |
| - สาขางาน สัตวศาสตร์ | 9 | 5 | 10 | 24 | 4 | - | - | 4 | 28 |
| - สาขางาน อุตสาหกรรมเกษตร | 9 | 14 | 3 | 26 | 9 | 2 | - | 11 | 37 |
| - สาขางาน ช่างเกษตร | 15 | 14 | 5 | 34 | 8 | 4 | - | 12 | 46 |
| - ประมง | 11 | 5 | - | 16 | - | - | - | - | 16 |
| -ประมง(เทียบโอน) | - | - | - | - | 114 | - | - | 114 | 114 |
| - สาขางานเกษตรศาสตร์ | 37 | 31 | - | 68 | | | - | | 68 |
| - สาขางานเกษตรศาสตร์ (อศ.กช.) | 70 | - | - | 70 | 13 | - | - | 13 | 83 |
| -สาขางานเกษตรศาสตร์ (เทียบโอน) | - | - | - | - | 116 | - | - | 116 | 116 |
| รวม | 161 | 84 | 32 | 277 | 267 | 10 | - | 277 | 554 |
| ประเภทวิชา พาณิชยกรรม | | | | | | | | | |
| สาขาวิชา พาณิชยกรรม | | | | | | | | | |
| - สาขางาน บัญชี | 4 | 8 | - | 12 | 5 | - | - | 5 | 17 |
| - สาขางาน การขาย | 5 | - | - | 5 | - | - | - | - | 5 |
| -สาขางานคอมพิวเตอร์ฯ | 5 | 23 | 8 | 36 | 6 | 5 | - | 11 | 47 |
| สาขาคอมพิวเตอร์ธุรกิจ(เทียบโอน) | - | - | - | - | - | 34 | - | 34 | 34 |
| -สาขาการจัดการทั่วไป(เทียบโอน) | - | - | - | - | - | 32 | - | 32 | 32 |
| สาขาบัญชี (เทียบโอน) | - | - | - | - | - | 8 | - | 8 | 8 |
| รวม | 14 | 31 | 8 | 53 | 11 | 79 | - | 90 | 143 |
| รวมทั้งสิ้น | 175 | 115 | 40 | 330 | 278 | 89 | - | 367 | 697 |

**ข้อมูลนักเรียน นักศึกษา
ประจำปีงบประมาณ พ.ศ. 2556**

| ประเภท/สาขาวิชา | ภาคเรียนที่ 1 ปีการศึกษา 2556 | | | | | | | | รวมทั้งสิ้น |
|---------------------------------|-------------------------------|------------|------------|------------|----------|------------|----------|------------|-------------|
| | ปวช. | | | | ปวส. | | | | |
| | ปี1 | ปี2 | ปี3 | รวม | ปี1 | ปี2 | ปี3 | รวม | |
| ประเภทวิชา เกษตรกรรม | | | | | | | | | |
| สาขาวิชา เกษตรศาสตร์ | | | | | | | | | |
| - สาขางาน พืชศาสตร์ | - | 10 | 15 | 25 | - | 3 | - | 3 | 28 |
| - สาขางาน สัตวศาสตร์ | - | 9 | 5 | 14 | - | 4 | - | 4 | 18 |
| - สาขางาน อุตสาหกรรมเกษตร | - | 9 | 14 | 23 | - | 9 | - | 9 | 32 |
| - สาขางาน ช่างเกษตร | - | 15 | 14 | 29 | - | 8 | - | 8 | 37 |
| - ประมง | - | 11 | 5 | 16 | - | - | - | - | 16 |
| -ประมง(เทียบโอน) | - | - | - | - | - | 114 | - | 114 | 114 |
| - สาขางานเกษตรศาสตร์ | - | 37 | 31 | 68 | - | 116 | - | 116 | 184 |
| - สาขางานเกษตรศาสตร์ (อศ.กช.) | - | 70 | - | 70 | - | 13 | - | 13 | 83 |
| -สาขางานเกษตรศาสตร์ | - | - | - | - | - | 116 | - | 116 | 116 |
| รวม | | 98 | 84 | 182 | - | 316 | - | 316 | 498 |
| ประเภทวิชา พาณิชยกรรม | | | | | | | | | |
| สาขาวิชา พาณิชยกรรม | | | | | | | | | |
| - สาขางาน บัญชี | | 4 | 8 | 12 | | 5 | - | 5 | |
| - สาขางาน การขาย | | 5 | - | 5 | | - | - | - | |
| -สาขางานคอมพิวเตอร์ฯ | | 5 | 23 | 28 | | 6 | - | 6 | |
| สาขาคอมพิวเตอร์ธุรกิจ(เทียบโอน) | | | | | | | | | |
| -สาขาการจัดการทั่วไป(เทียบโอน) | | | | | | | | | |
| สาขาบัญชี (เทียบโอน) | | | | | | | | | |
| รวม | | 14 | 31 | 45 | | 11 | - | 11 | 56 |
| รวมทั้งสิ้น | | 175 | 115 | 290 | - | 278 | - | 278 | 568 |

เป้าหมายจำนวนนักเรียน นักศึกษา
ประจำปีงบประมาณ พ.ศ. 2556

| ประเภท/สาขาวิชา | ภาคเรียนที่ 1 ปีการศึกษา 2556 | | | | | | | | รวมทั้งสิ้น |
|---------------------------|-------------------------------|----------|----------|----------|-----------|----------|----------|----------|--------------|
| | ปวช. | | | | ปวส. | | | | |
| | ปี1 | ปี2 | ปี3 | รวม | ปี1 | ปี2 | ปี3 | รวม | |
| ประเภทวิชา เกษตรกรรม | | | | | | | | | |
| สาขาวิชา เกษตรศาสตร์ | 90 | | | | 60 | | | | 150 |
| รวม | 90 | - | - | - | 60 | - | - | - | 150 |
| ประเภทวิชา พณิชยกรรม | | | | | | | | | |
| สาขาวิชา พณิชยกรรม | 30 | | | | 30 | | | | 60 |
| รวมนักศึกษาในระบบ | 120 | - | - | - | 90 | - | - | - | 210 |
| หลักสูตร อศ.กช. | 100 | | | | 30 | | | | 130 |
| หลักสูตรเกษตรระยะสั้น | 300 | | | | | | | | 300 |
| แกนมัธยม | 600 | | | | | | | | 600 |
| ฝึกอบรม 108 อาชีพ | 3,000 | | | | | | | | 3,000 |
| ร.ร.ตชด. | 80 | | | | | | | | 80 |
| รวมนักศึกษานอกระบบ | 4,080 | | | | 30 | | | | 4,110 |

วิทยาลัยเกษตรและเทคโนโลยีสระแก้ว
การจัดสรรงบประมาณรายจ่ายประจำปี
ปีงบประมาณ 2556

ฝ่ายบริหารทรัพยากร

| รายการ | แหล่งค่าใช้จ่าย | | รวม | หมายเหตุ |
|--|-----------------|------|------------------|----------|
| | งปม. | บกศ. | | |
| 1. งานพัสดุกลาง | | | | |
| - น้ำมันเชื้อเพลิง | 704,000 | | | |
| - ซ่อมบำรุงยานพาหนะ | 230,000 | | | |
| - วัสดุสำนักงานบริการวิทยาลัยฯ | 166,000 | | 1,100,000 | |
| 2. งานบริหารทั่วไป | 73,000 | | 73,000 | |
| 3. งานบุคลากร | 23,000 | | 23,000 | |
| 4. งานการเงิน | 34,700 | | 34,700 | |
| 5. งานบัญชี | 3,300 | | 3,300 | |
| 6. อาคารสถานที่ | 150,000 | | 150,000 | |
| 7. จัดจ้างพนักงานจ้างเหมารายเดือน | 1,370,000 | | 1,370,000 | |
| 8. งานทะเบียน | 25,000 | | 25,000 | |
| 9. พัฒนาบุคลากร | 100,000 | | 100,000 | |
| 10. สวัสดิการพยาบาล | 17,700 | | 17,700 | |
| 11. โครงการสวัสดิการน้ำดื่ม | 10,000 | | 10,000 | |
| 12. งานประชาสัมพันธ์ | 50,000 | | 50,000 | |
| 13. ทหารรายได้ระหว่างเรียน | 20,000 | | 20,000 | |
| 14. ซ่อมบำรุงเครื่องทุนแรงฟาร์ม | 100,000 | | 100,000 | |
| 15. ซ่อมแซมหอพักชาย-หญิง | 100,000 | | 100,000 | |
| 16. ซ่อมแซมบ้านพักข้าราชการ-พนักงาน | 200,000 | | 200,000 | |
| 17. งานนโยบายการบริหารจัดการอาชีวศึกษา | | | | |
| -ศูนย์ฝึกวิชาชีพชุมชนชนบท OTOP | 861,000 | | 861,000 | |
| | | | | |
| รวมฝ่ายบริหารทรัพยากร | | | 2,764,400 | |

วิทยาลัยเกษตรและเทคโนโลยีสระแก้ว
การจัดสรรงบประมาณรายจ่ายประจำปี
ปีงบประมาณ 2556

ฝ่ายแผนงานและความร่วมมือ

| รายการ | แหล่งค่าใช้จ่าย | | รวม | หมายเหตุ |
|---|-----------------|------------------|------------------|---------------|
| | งปม. | บกศ. | | |
| แผนกวิชาสัตวศาสตร์ | | | | |
| 1. งานฟาร์มโคนม | | 600,000 | 600,000 | |
| 2. งานฟาร์มพืชอาหารสัตว์ | | 16,000 | 16,000 | |
| 3. งานฟาร์มการผลิตสุกร | | 600,000 | 600,000 | |
| 4. งานฟาร์มเลี้ยงเป็ดพื้นเมือง | - | - | - | ไม่ขอใช้ งปม. |
| 5. งานฟาร์มโคเนื้อ | | 38,500 | 38,500 | |
| 6.โครงการผลิตไก่ไข่ | - | - | - | ไม่ขอใช้ งปม. |
| 7.โครงการเลี้ยงสุกรระบบปิด | | 120,000 | 120,000 | |
| 8.โครงการปรับปรุงพัฒนางานฟาร์มสัตว์ปีก | | 3,500 | 3,500 | |
| รวมแผนกวิชาสัตวศาสตร์ | | 1,378,000 | 1,378,000 | |
| แผนกวิชาพืชศาสตร์ | | | | |
| 1. งานฟาร์มเรือนเพาะชำไม้ประดับ | | 27,500 | 27,500 | |
| 2. ดูแลรักษาปาล์มน้ำมัน จำนวน 40 ไร่ (โครงการต่อเนื่อง) | | 130,000 | 130,000 | |
| 3. งานฟาร์มเห็ด | | 53,000 | 53,000 | |
| 4. งานฟาร์มนา | | 80,000 | 80,000 | |
| 5.ปลูกพืชไร่นา | - | - | - | ไม่ขอใช้ งปม. |
| 6. ปลูกมันสำปะหลัง | | 130,000 | 32,500 | |
| 7.ผลิตดาวเรืองตัดดอกจำหน่าย | | 10,000 | 10,000 | |
| 8. การผลิตลำไยนอกฤดูคุณภาพ | | 19,380 | 19,380 | |
| รวมแผนกวิชาพืชศาสตร์ | | 449,880 | 449,880 | |
| งานในฝ่ายแผนงานและความร่วมมือ | | | | |
| 1. งานข้อมูลสารสนเทศ | 100,000 | | 100,000 | |
| 2. งานความร่วมมือและบริการชุมชน | 20,000 | | 20,000 | |
| 3.งานประกันคุณภาพสถานศึกษา | 31,500 | | 31,500 | |
| 4.งานวางแผนและงบประมาณ | 10,000 | | 10,000 | |
| 5.โครงการประชุมคณะกรรมการสถานศึกษา | | 40,000 | 40,000 | |
| 6.งานวิจัยและพัฒนา | 100,000 | | 100,000 | |
| รวมฝ่ายแผนงานและความร่วมมือ | 261,500 | 40,000 | 301,500 | |

วิทยาลัยเกษตรและเทคโนโลยีสระแก้ว
การจัดสรรงบประมาณรายจ่ายประจำปี
ปีงบประมาณ 2556

ฝ่ายแผนงานและความร่วมมือ

| รายการ | แหล่งค่าใช้จ่าย | | รวม | หมายเหตุ |
|---|------------------|-------------------|-------------------|----------|
| | งปม. | บกศ. | | |
| แผนกวิชาอุตสาหกรรมเกษตร | | | | |
| 1. โรงงานแปรรูปน้ำมัน | 850,000 | 8,850,000 | 9,700,000 | |
| 2. การแปรรูปผลิตภัณฑ์เนื้อสัตว์เพื่อจำหน่าย | | 10,000 | 10,000 | |
| รวมแผนกวิชาอุตสาหกรรม | 850,000 | 8,860,000 | 9,710,000 | |
| แผนกวิชาประมง | | | | |
| 1. เพาะขยายพันธุ์ปลา | | 20,000 | 20,000 | |
| 2. เพาะเลี้ยงกบนา | | 50,000 | 50,000 | |
| 3. บึงตกปลา | | 46,600 | 46,600 | |
| 4. การเลี้ยงปลาตุ๊ก | | 20,000 | 20,000 | |
| รวมแผนกวิชาประมง | | 136,600 | 136,600 | |
| รวมทั้งหมดฝ่ายแผนงานและความร่วมมือ | 1,111,500 | 10,864,480 | 11,975,980 | |

วิทยาลัยเกษตรและเทคโนโลยีสระแก้ว
การจัดสรรงบประมาณรายจ่ายประจำปี
ปีงบประมาณ 2556

ฝ่ายวิชาการ

| รายการ | แหล่งค่าใช้จ่าย | | รวม | หมายเหตุ |
|--|-----------------|------|----------------|----------|
| | งปม. | บกศ. | | |
| โครงการเพื่อการเรียนการสอนในแผนกวิชา (สผก.1) | | | | |
| 1. แผนกวิชาบริหารธุรกิจ | 44,800 | | 44,800 | |
| 2. แผนกวิชาสามัญสัมพันธ์ | 42,000 | | 42,000 | |
| 3. แผนกวิชาพืชศาสตร์ | 40,000 | | 40,000 | |
| 4. แผนกวิชาสัตวศาสตร์ | - | | - | |
| 5. แผนกวิชาประมง | - | | - | |
| 6. แผนกวิชาอุตสาหกรรมเกษตร | 20,000 | | 20,000 | |
| 7. แผนกวิชาช่างเกษตร | 25,000 | | 25,000 | |
| รวมโครงการเพื่อการเรียนการสอนในแผนกวิชา (สผก.1) | 171,800 | | 171,800 | |
| โครงการในฝ่ายวิชาการ | | | | |
| 1. งานวัดและประเมินผล | 14,500 | | 14,500 | |
| 2. งานสื่อการเรียนการสอน | 370,000 | | 370,000 | |
| 3. งานวิทยบริการและห้องสมุด | 44,400 | | 44,400 | |
| 4. เทคโนโลยีกล้วยไม้ และการเพาะเลี้ยงเนื้อเยื่อพืช | 10,000 | | 10,000 | |
| 5. สวนพฤกษศาสตร์ในโรงเรียน | 10,000 | | 10,000 | |

| | | | | |
|--|------------------|---------------|------------------|--|
| 6.งานทวิภาคี | 27,500 | | 27,500 | |
| 7.อนุรักษพันธุไ้แก่สมดำตามโครงการพระราชดำริ | 10,000 | | 10,000 | |
| 8.โครงการบูรณาการการเรียนการสอน Project Base... | | 3,000 | 3,000 | |
| 9.ฝึกอบรมผู้ชีวภาพ | | 18,000 | 18,000 | |
| 10.-โครงการชีวิตวิถีเพื่อการพัฒนาอย่างยั่งยืน | | 60,000 | 60,000 | |
| 11.โครงการป้ายสามภาษา | 15,000 | | 15,000 | |
| 12.โครงการจ้างบุคลากรสอนภาษาไทยให้ นักศึกษากัมพูชา | 100,000 | | 100,000 | |
| 13.โครงการปรับปรุงห้องเรียน | 330,000 | | 330,000 | |
| 14.โครงการปรับปรุงห้องคอมพิวเตอร์ | 15,000 | | 15,000 | |
| 15.งานนโยบายการบริหารจัดการอาชีวศึกษา | | | | |
| -โครงการฝึกอบรมวิชาชีพเกษตรกรรม ระยะสั้น | 240,000 | | 240,000 | |
| -โครงการอาชีวศึกษาเทียบโอนประสบการณ์สายอาชีพ แกนมัธยม | 180,000 | | 180,000 | |
| -โครงการอาชีวศึกษาเทียบโอนประสบการณ์สายอาชีพ 108 อาชีพ | 900,000 | | 900,000 | |
| -โครงการอาชีวศึกษาเทียบโอนประสบการณ์สายอาชีพ อศ.กษ. | 300,000 | | 300,000 | |
| -โครงการอาชีวศึกษาเทียบโอนประสบการณ์สายอาชีพ ร.ร.ตชด. | 24,000 | | 24,000 | |
| รวมโครงการฝ่ายวิชาการ | | | 2,671,400 | |
| รวมทั้งสิ้น | 2,762,200 | 81,000 | 2,843,200 | |

วิทยาลัยเกษตรและเทคโนโลยีสระแก้ว
การจัดสรรงบประมาณรายจ่ายประจำปี
ปีงบประมาณ 2556

ฝ่ายพัฒนากิจการนักเรียนนักศึกษา

| รายการ | แหล่งค่าใช้จ่าย | | รวม | หมายเหตุ |
|--|-----------------|------|----------------|----------|
| | งปม. | บกศ. | | |
| 1. การประชุมวิชาการระดับหน่วย , ภาค , ชาติ | 600,000 | | 600,000 | |
| 2. กิจกรรมชมรมวิชาชีพ | 30,000 | | 30,000 | |
| 3.กิจกรรมวันสำคัญของชาติ ศาสนา | 38,000 | | 38,000 | |
| 4.นันทนาการ/ดนตรี | 25,000 | | 25,000 | |
| 5.เตรียมสมาชิกเลื่อนระดับ อทท.ภาค,ชาติ | 20,000 | | 20,000 | |
| 6.กิจกรรมวันภาษาไทยแห่งชาติ | 10,000 | | 10,000 | |
| 7.กิจกรรมวันวิทยาศาสตร์ | 10,000 | | 10,000 | |
| 8.งานแนะแนวอาชีพและจัดหางาน | 65,000 | | 65,000 | |
| 9.งานปกครอง | 60,000 | | 60,000 | |
| 10.อบรมคุณธรรม จริยธรรม | 133,500 | | 133,500 | |
| 11.โครงการกีฬาต้านยาเสพติด | 30,000 | | 30,000 | |
| รวมฝ่ายพัฒนากิจการการศึกษา | | | 891,500 | |

ครุภัณฑ์ ประจำปีงบประมาณ 2556
วิทยาลัยเกษตรและเทคโนโลยีสระแก้ว

| ฝ่าย / โครงการ | จำนวน | ประมาณการ | ผู้รับผิดชอบ |
|---------------------------------|-----------|-----------|-------------------------------------|
| ฝ่ายบริหารทรัพยากร | | | |
| 1.เก้าอี้สำนักงาน | 1 ตัว | 1,800.- | งานพัสดุ |
| 2.เครื่องตัดหญ้าสะพายหลัง | 1 เครื่อง | 3,500.- | งานพัสดุ |
| 3.เครื่องคอมพิวเตอร์ | 3 ชุด | 25,000.- | งานพัสดุ,งานการเงิน,งานบริหารทั่วไป |
| 4.ตู้เหล็กเก็บเอกสาร 15 ลิ้นชัก | 1 ตู้ | 3,000.- | งานบุคลากร |
| ฝ่ายแผนงานและความร่วมมือ | | | |
| 1. เครื่องตัดหญ้าสะพายหลัง | 1 เครื่อง | 3,500.- | โครงการพัฒนางานฟาร์มสัตว์ปีก |
| 2.ปั้มนมดิบ | 1 เครื่อง | 50,000.- | โรงงานแปรรูปน้ำนม |
| 3คอมเพรสเซอร์ | 1ตัว | 50,000.- | โรงงานแปรรูปน้ำนม |
| ฝ่ายวิชาการ | | | |
| 1.เครื่องเย็บกระดาษ | 1 เครื่อง | 3,000.- | งานสื่อการเรียนการสอน |
| 2.Digital Lens Canon EOS 450D | 1ตัว | 8,500.- | งานสื่อการเรียนการสอน |
| 3.จอคอมพิวเตอร์ขนาด 17” | 2 จอ | 10,000.- | งานวิทยบริการและห้องสมุด |
| ฝ่ายพัฒนากิจการนักเรียน ฯ | | | |

| | | | |
|---------------------|--------|------------------|------------------------|
| 1.พระบรมฉายาลักษณ์ฯ | 3 องค์ | 10,000.- | โครงการวันสำคัญของชาติ |
| 2.กล่องวงจรปิด | 4 ชุด | 60,000.- | งานปกครอง |
| รวมทั้งสิ้น | | 278,300.- | |

หมายเหตุ : ใช้เงินบำรุงการศึกษา (บกศ.)

วิทยาลัยเกษตรและเทคโนโลยีสระแก้ว

การจัดสรรงบประมาณรายจ่ายประจำปี

ปีงบประมาณ 2556

โครงการซ่อมบำรุง ปรับปรุงและพัฒนา

| รายการ | แหล่งค่าใช้จ่าย | | รวม | หมายเหตุ |
|---|-----------------|------|------------------|----------|
| | งปม. | บกศ. | | |
| 1.ปรับปรุงแผนกวิชาพืชศาสตร์ | | | 15,880.- | |
| 2.ปรับปรุงภูมิทัศน์หน้าอาคารวิทยาศาสตร์ | | | 92,000.- | |
| 3.ก่อสร้างโรงเก็บอาหารหยาบสำหรับโคนม | | | 67,770.- | |
| 4.ปรับปรุงคณะวิชาอุตสาหกรรมเกษตร | | | 30,500.- | |
| 5.ปรับปรุงสำนักงานแผนกวิชาสัตวศาสตร์ | | | 40,000.- | |
| 6.พัฒนาห้องโสตทัศนศึกษาแผนกวิชาสัตวศาสตร์ | | | 71200.- | |
| 7.ก่อสร้างโรงเก็บรถแทรกเตอร์และเครื่องจักรกลทางการเกษตร | | | 432,000.- | |
| 8.ปรับปรุงอาคารโรงงานแปรรูปผลิตภัณฑ์พืช | | | 36,900.- | |
| 9.ผลิตภัณฑ์พืชครบวงจร | | | 46,440.- | |
| รวมทั้งสิ้น | | | 832,690.- | |

หมายเหตุ ยังไม่อนุมัติในงบประมาณ 2556 ทุกโครงการ

ภาคผนวก

สรุปรายจ่ายงบประมาณรายจ่ายประจำปี
ปีงบประมาณ 2555

| รายการ | แหล่งค่าใช้จ่าย | | รวม | หมายเหตุ |
|-----------------------------|----------------------|------|----------------------|----------|
| | งปม. | บกศ. | | |
| งบบุคลากร | | | | |
| เงินเดือน | 16,751,132.21 | | 16,751,132.21 | |
| ค่าจ้างประจำ | 5,110,860.00 | | 5,110,860.00 | |
| ค่าตอบแทนพนักงานราชการ | 737,139.97 | | 737,139.97 | |
| งบกลาง | | | | |
| กบข. | 668,563.11 | | 668,563.11 | |
| กสจ. | 153,212.40 | | 153,212.40 | |
| ค่ารักษาพยาบาล | 145,919.00 | | 145,919.00 | |
| ค่าเล่าเรียนบุตร | 276,973.00 | | 276,973.00 | |
| รวมงบบุคลากร | 23,843,799.69 | | 23,843,799.69 | |
| งบดำเนินการ | | | | |
| ผลิตผล ปวช. | | | | |
| - บริหารและจัดการอาชีวศึกษา | 1,221,500.00 | | 1,221,500.00 | |
| - สาธารณูปโภค | 479,400.00 | | 479,400.00 | |

| | | | | |
|-------------------------------------|----------------------|--|----------------------|--|
| ผลผลิต ปวส. | | | | |
| - บริหารและจัดการอาชีวศึกษา | 1,431,000.00 | | 1,431,000.00 | |
| ผลผลิตระยะสั้น | | | | |
| - บริหารและจัดการอาชีวศึกษา | 150,000.00 | | 150,000.00 | |
| Fix it Center | 923,000.00 | | 923,000.00 | |
| สร้างอาชีพ | 114,000.00 | | 114,000.00 | |
| รวมงบดำเนินการ | 4,318,900.00 | | 4,318,900.00 | |
| งบลงทุน | | | | |
| - สิ่งก่อสร้าง | 8,977,000.00 | | 8,977,000.00 | |
| -ครุภัณฑ์การศึกษา | 149,800.00 | | 149,800.00 | |
| -ที่ดินสิ่งก่อสร้าง (งบไทยเข้มแข็ง) | 793,380.00 | | 793,380.00 | |
| รวมงบลงทุน | 9,920,180.00 | | 9,920,180.00 | |
| งบอุดหนุนพื้นฐาน | | | | |
| -ทุนการศึกษา | 37,500.00 | | 37,500.00 | |
| -สนับสนุนการศึกษา | 5,587,026.00 | | 5,587,026.00 | |
| -สิ่งประดิษฐ์ | 30,000.00 | | 30,000.00 | |
| -หารายได้ระหว่างเรียน | 210,000.00 | | 210,000.00 | |
| -อศ.กช. | 1,299,000.00 | | 1,299,000.00 | |
| -ทุนการศึกษา ป.โท | 450,000.00 | | 450,000.00 | |
| -โครงการอาชีวฯ สานสายใย | 30,000.00 | | 30,000.00 | |
| รวมงบอุดหนุนพื้นฐาน | 7,643,526.00 | | 7,643,526.00 | |
| รวมทั้งสิ้น | 45,726,405.69 | | 45,726,405.69 | |

ร่าง



แผนปฏิบัติการ

ประจำปีงบประมาณ 2556

วิทยาลัยเกษตรและเทคโนโลยีสระแก้ว

อำเภออรัญประเทศ จังหวัดสระแก้ว
สำนักงานคณะกรรมการการอาชีวศึกษา
กระทรวงศึกษาธิการ